








Daewoo Tacuma - Rezzo
2000 -



GDW Ref. 1266

EEC APPROVAL N° : e6*94/20*1042*00

| | | | |
|---|---|--|-----------|
| max ↓ kg | x | max ↓ kg | |
|  | |  | |
| D= | | x 0,00981 ≤ 8,30 kN | |
| max ↓ kg | + | max ↓ kg | |
|  | |  | |
| | | s/ | = 75 kg |
| | | Max.  | = 1500 kg |

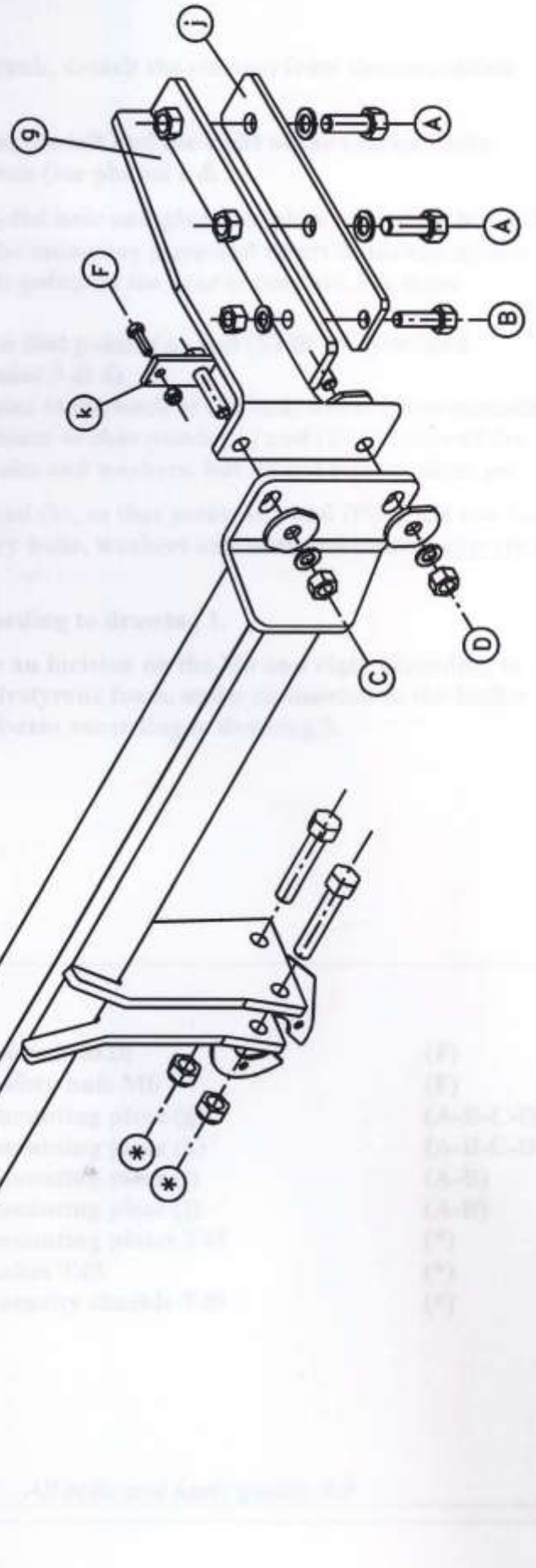
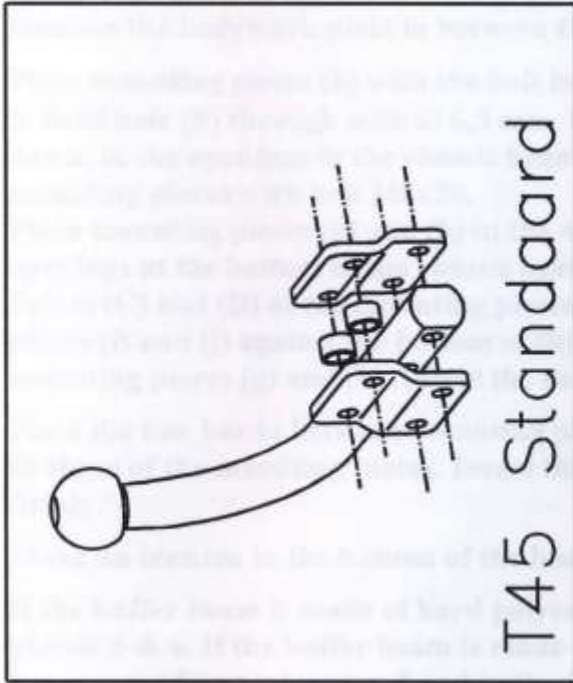
GDW nv - Hoogmolenwegel 23 - B-8790 Waregem
TEL. 32(0)56 60 42 12(5) - FAX. 32(0)56 60 01 93
 Email: gdw@gdwtowbars.com - Website: www.gdwtowbars.com



Daewoo Tacuma - Rezzo

2000 -

Ref. 1266





Daewoo Tacuma - Rezzo

2000 -

Ref. 1266

Montagehandleiding

- 1) Demonteer de bumper, neem de binnenbekleding uit de koffer, maak de uitlaat los van de ophangrubbers en verwijder het hitteschild.
- 2) In het koetswerk achteraan zijn links & rechts 4 indrukkingen ter hoogte van de chassisbalk. Verwijder de koetswerkplaat tussen deze 4 punten (zie foto's 1 & 2).
- 3) Plaats de monterestukjes (k) met de bout in de voorziene boring en positioneer het stuk volgens foto 2. Boor het gaatje (F) door met $\varnothing 6,5$ mm. Neem het monterestuk weg & breng het vervolgens omgekeerd in via de openingen in de chassisbalk (bout wijst naar achterkant voertuig). Zet deze monterestukken vast met het boutje M6x20. Plaats de monterestukken (g) & (h) in de openingen zodat de punten (A) & (B) komen te passen met de voorziene openingen in de onderkant van de chassisbalk (zie foto's 3 & 4). De punten (C) & (D) van de monterestukken komen te passen met de boringen in de achterkant van het koetswerk. Plaats de monterestukken (i) & (j) tegen de onderzijde van de chassisbalk zodat de punten (A) & (B) ervan komen te passen met die van de monterestukken (g) & (h). Breng de nodige bouten en rondsels aan en zet handvast.
- 4) Plaats vervolgens de trekhaak tussen de monterestukken (g) en (h) zodat de punten (C) en (D) van de trekhaak komen te passen met die van de monterestukken. Breng de nodige bouten, rondsels en moeren in en span nu **alles** goed aan.
- 5) Maak in de onderzijde van de bumper een insnijding volgens schets 1.
- 6) Bestaat de stootbalk uit hard polyester, maak dan links en rechts een insnijding volgens foto's 5 en 6. Is de stootbalk vervaardigd uit zacht polystyreen (piepschuim), maak dan een insnijding in de stootbalk volgens schets 2 en in de bevestigingsboxen volgens schets 3.
- 7) Plaats vervolgens de bumper terug.
- 8) Monteren van (*) en eveneens goed aanspannen.

Samenstelling

1 trekhaak referentie 1266

| | | | |
|-----------------------|---------|-----------------------------|-----------|
| 1 bolstang T45H000 | (*) | 2 bouten M6x20 | (F) |
| 4 bouten M12x70 | (*) | 2 borgmoeren M6 | (F) |
| 4 borgmoeren M12 | (*) | 1 monterestuk (g) | (A-B-C-D) |
| 4 bouten M12x35 | (A) | 1 monterestuk (h) | (A-B-C-D) |
| 4 borgrondrels M12 | (A) | 1 monterestuk (i) | (A-B) |
| | | 1 monterestuk (j) | (A-B) |
| 6 borgrondrels M10 | (B-C-D) | 2 monterplaatjes T45 | (*) |
| 6 moeren M10 | (B-C-D) | 2 tussenbuisjes T45 | (*) |
| 2 monterestukken (k) | (C-F) | 1 veiligheidsschakel 800053 | (*) |
| 6 rondsels 40x35x12x4 | (C-D) | | |
| 2 bouten M10x35 | (D) | | |
| 2 bouten M10x45 | (B) | | |

Alle bouten en moeren : kwaliteit 8.8

N.B.

Voor de maximum toegestane massa welke uw voertuig mag trekken dient U uw dealer te raadplegen.

Verwijder eventueel de bitumenlaag op de bevestigingsplaats van de trekhaak.

Opgepast bij het boren dat men geen remleiding, elektriciteitsdraden of brandstofleidingen beschadigt.



Daewoo Tacuma - Rezzo

2000 -

Réf. 1266

Notice de montage

- 1) Démontez le pare-chocs, enlevez la couverture intérieure du coffre, détachez l'échappement des caoutchoucs de suspension et enlevez la plaque thermique.
- 2) Dans le châssis à l'arrière, il y a 4 empreintes à gauche et à droite à l'hauteur de la poutre de châssis. Enlevez la plaque de carrosserie entre ces 4 points (voir photos 1 & 2).
- 3) Placez les pièces de montage (k) avec le boulon dans le forage prévu et positionnez la pièce selon photo 2. Forez le trou (F) de \varnothing 6,5 mm. Enlevez la pièce de montage et insérez-la à l'inverse par les ouvertures dans la poutre de châssis (le boulon se pointe vers l'arrière de la voiture). Fixez ces points de montage avec le boulon M6x20. Placez les pièces de montage (g) et (h) dans les ouvertures de sorte que les points (A) et (B) s'adaptent aux ouvertures prévues dans le dessous de la poutre de châssis (voir photos 3 & 4). Les points (C) et (D) des pièces de montage s'adaptent aux forages dans l'arrière de la carrosserie. Placez les pièces de montage (i) et (j) contre le dessous de la poutre de châssis de sorte que les points (A) et (B) s'adaptent à ceux des pièces de montage (g) et (h). Introduisez les boulons et rondelles nécessaires, mais ne les fixez pas encore.
- 4) Placez l'attelage entre les pièces de montage (g) et (h) de sorte que les points (C) et (D) de l'attelage s'adaptent à ceux des pièces de montage. Introduisez les boulons, rondelles et écrous nécessaires et fixez bien le tout.
- 5) Découpez le dessous du pare-chocs selon dessin 1.
- 6) Si le butoir est de polyester dur, faites une découpe à gauche et à droite selon les photos 5 & 6. Si le butoir est de polystyrène souple, découpez le butoir selon dessin 2 et les boxes de fixation selon dessin 3.
- 7) Ensuite remettez le pare-chocs.
- 8) Montez le (*) et fixez-le également bien.

Composition

1 attelage référence 1266

| | | | |
|---------------------------|---------|-----------------------------|-----------|
| 1 tige-boule T45H000 | (*) | 2 boulons M6x20 | (F) |
| 4 boulons M12x70 | (*) | 2 écrous de sûreté M6 | (F) |
| 4 écrous de sûreté M12 | (*) | 1 pièce de montage (g) | (A-B-C-D) |
| 4 boulons M12x35 | (A) | 1 pièce de montage (h) | (A-B-C-D) |
| 4 rondelles de sûreté M12 | (A) | 1 pièce de montage (i) | (A-B) |
| | | 1 pièce de montage (j) | (A-B) |
| 6 rondelles de sûreté M10 | (B-C-D) | 2 plaques de montage T45 | (*) |
| 6 écrous M10 | (B-C-D) | 2 tubes T45 | (*) |
| 2 pièces de montage (k) | (C-F) | 1 anneau de traction 800053 | (*) |
| 6 rondelles 40x35x12x4 | (C-D) | | |
| 2 boulons M10x35 | (D) | | |
| 2 boulons M10x45 | (B) | | |

Tous les boulons et les écrous : qualité 8.8

Remarque

Pour le poids de traction maximum autorisé de votre voiture, consulter votre concessionnaire.
Enlever la couche de bitume ou d'anti-tremblement qui recouvre éventuellement les points de fixation.



Daewoo Tacuma - Rezzo

2000 -

Ref. 1266

Fitting instructions

- 1) Remove the bumper and the inner coating in the trunk, detach the exhaust from the suspension rubbers and remove the heat shield.
- 2) In the bodywork at the back, there are 4 imprints at the left and the right of the chassis beam. Remove the bodywork plate in between these 4 points (see photos 1 & 2).
- 3) Place mounting pieces (k) with the bolt in the provided hole and place the piece according to photo 2. Drill hole (F) through with \varnothing 6,5 mm. Remove the mounting piece and insert it, turned upside down, in the openings in the chassis beam (the bolts points to the rear of the car). Fix these mounting pieces with bolt M6x20.
Place mounting pieces (g) and (h) in the openings so that points (A) and (B) fit the provided openings at the bottom of the chassis beam (see photos 3 & 4).
Points (C) and (D) of the mounting pieces fit the holes at the back of the bodywork. Place mounting pieces (i) and (j) against the bottom of the chassis beam so that points (A) and (B) fit those of the mounting pieces (g) and (h). Insert the necessary bolts and washers, but do not tighten them yet.
- 4) Place the tow bar in between mounting pieces (g) and (h), so that points (C) and (D) of the tow bar fit those of the mounting pieces. Insert the necessary bolts, washers and nuts and tighten everything firmly.
- 5) Make an incision in the bottom of the bumper according to drawing 1.
- 6) If the buffer beam is made of hard polyester, make an incision on the left and right according to photos 5 & 6. If the buffer beam is made of soft polystyrene foam, make an incision in the buffer beam according to drawing 2 and in the fastening boxes according to drawing 3.
- 7) Reinstall the bumper.
- 8) Install the (*) and also tighten firmly.

Composition

1 tow bar reference 1266

| | | | |
|-----------------------|---------|---------------------------|-----------|
| 1 ball T45H000 | (*) | 2 bolts M6x20 | (F) |
| 4 bolts M12x70 | (*) | 2 safety nuts M6 | (F) |
| 4 safety nuts M12 | (*) | 1 mounting piece (g) | (A-B-C-D) |
| 4 bolts M12x35 | (A) | 1 mounting piece (h) | (A-B-C-D) |
| 4 safety washers M12 | (A) | 1 mounting piece (i) | (A-B) |
| | | 1 mounting piece (j) | (A-B) |
| 6 safety washers M10 | (B-C-D) | 2 mounting plates T45 | (*) |
| 6 nuts M10 | (B-C-D) | 2 tubes T45 | (*) |
| 2 mounting pieces (k) | (C-F) | 1 security shackle 800053 | (*) |
| 6 washers 40x35x12x4 | (C-D) | | |
| 2 bolts M10x35 | (D) | | |
| 2 bolts M10x45 | (B) | | |

All bolts and nuts : quality 8.8

Note

Please consult your cardealer or owners manual for the maximal permissible towing mass.

Remove any bitumen coating on the fastening position for the tow bar.

When drilling, be careful not to damage any brake lines, electrical wiring or fuel lines.



Daewoo Tacuma - Rezzo

2000 -

Ref. 1266

Anbauanleitung

- 1) Stoßstange abmontieren, Innenbekleidung aus Kofferraum entfernen, Auspuff von Aufhängungsgummi lösen und Wärmeschild abmontieren.
- 2) In Karrosserie hinten gibt es links und rechts 4 Einschnitte im Höhe von Rahmenbalken. Karrosserieplatte zwischen diese 4 Punkte entfernen (Siehe Bild 1 & 2).
- 3) Montierstücke (k) mit Bolz in die vorhandene Bohrung setzen und das Stück wie in Bild 2 setzen. Loch (F) mit \varnothing 6,5 mm durchbohren. Montierstück entfernen und umgekehrt in Öffnungen in Rahmenbalken einbringen (Bolz nach hinten von Wagen richten). Diese Montierstücke mit Bolz M6x20 befestigen.
Montierstücke (g) und (h) in Öffnungen setzen, so dass Punkte (A) und (B) passen mit vorhandene Öffnungen in Rahmenbalkenunterseite (Siehe Bild 3 & 4).
Punkte (C) und (D) von Montierstücke passen mit Bohrungen in Hinterseite von Karrosserie. Montierstücke (i) und (j) gegen Rahmenbalkenunterseite setzen, so dass Punkte (A) und (B) passen mit denen von Montierstücke (g) und (h). Bolzen und Ritzel einbringen ohne anzuspinnen.
- 4) Anhängerkupplung zwischen Montierstücke (g) und (h) setzen, so dass Punkte (C) und (D) von Anhängerkupplung passen mit denen von Montierstücke. Bolzen, Ritzel und Muttern einbringen und Alles gut anspannen.
- 5) Einen Einschnitt in Stoßstangeunterseite machen zufolge Zeichnung 1.
- 6) Gibt es einen Stoßbalken von hart Polyester, dann machen Sie einen Einschnitt zufolge Bild 5 & 6. Gibt es einen Stoßbalken von Styropor, dann machen Sie einen Einschnitt in Stoßbalken zufolge Zeichnung 2 und in Befestigungsbox zufolge Zeichnung 3.
- 7) Stoßstange zurücksetzen.
- 8) (*) montieren und auch gut anspannen.

Zusammenstellung

1 Anhängerkupplung Referenz 1266

| | | | |
|--------------------------|---------|---------------------------|-----------|
| 1 Kugelstange T45H000 | (*) | 2 Bolzen M6x20 | (F) |
| 4 bolzen M12x70 | (*) | 2 Sicherheitsmuttern M6 | (F) |
| 4 Sicherheitsmuttern M12 | (*) | 1 Montierstück (g) | (A-B-C-D) |
| 4 Bolzen M12x35 | (A) | 1 Montierstück (h) | (A-B-C-D) |
| 4 Sicherheitsritzel M12 | (A) | 1 Montierstück (i) | (A-B) |
| | | 1 Montierstück (j) | (A-B) |
| 6 Sicherheitsritzel M10 | (B-C-D) | 2 Montierplatte T45 | (*) |
| 6 Muttern M10 | (B-C-D) | 2 Tülle T45 | (*) |
| 2 Montierstücke (k) | (C-F) | 1 Sicherheitsshake 800053 | (*) |
| 6 Ritzel 40x35x12x4 | (C-D) | | |
| 2 Bolzen M10x35 | (D) | | |
| 2 bolzen M10x45 | (B) | | |

Alle Bolzen und Muttern : Qualität 8.8

Hinweise

Die Maximale Anhängelast ihres Fahrzeuges können Sie im Fahrzeugschein oder im Benutzerhandbuch nachlesen.

Im bereich er Anlageflächen muß Unterbodenschutz und Antiröhmaterial entfernt werden.

Vor dem Bohren prüfen, daß keine, dort eventuell Leitungen beschädigt werden können.

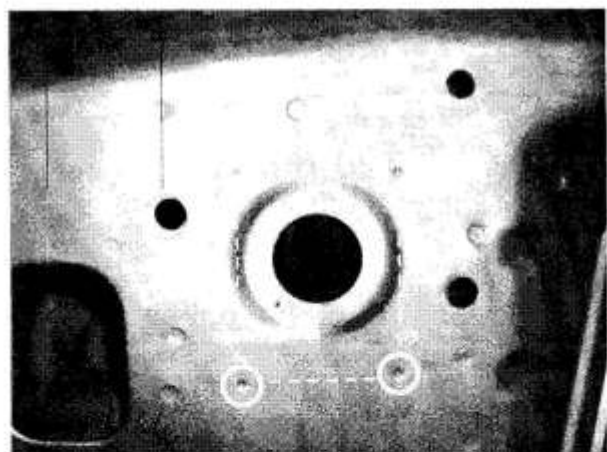


Foto 2 (na) / Photo 2

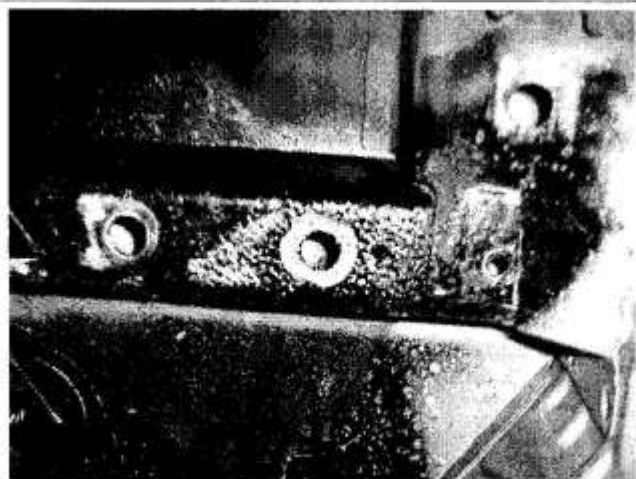


Foto 3 / Photo 3

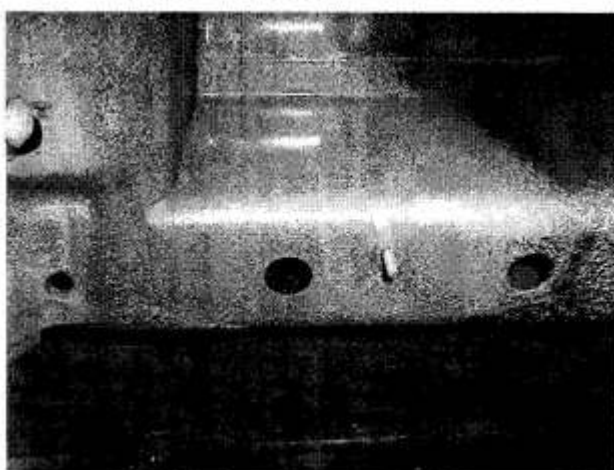


Foto 4 / Photo 4

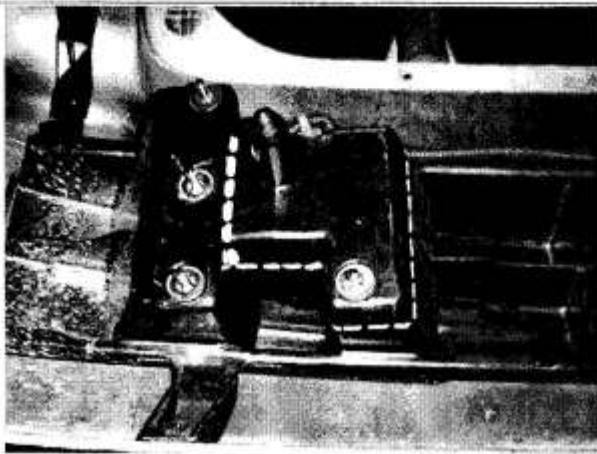
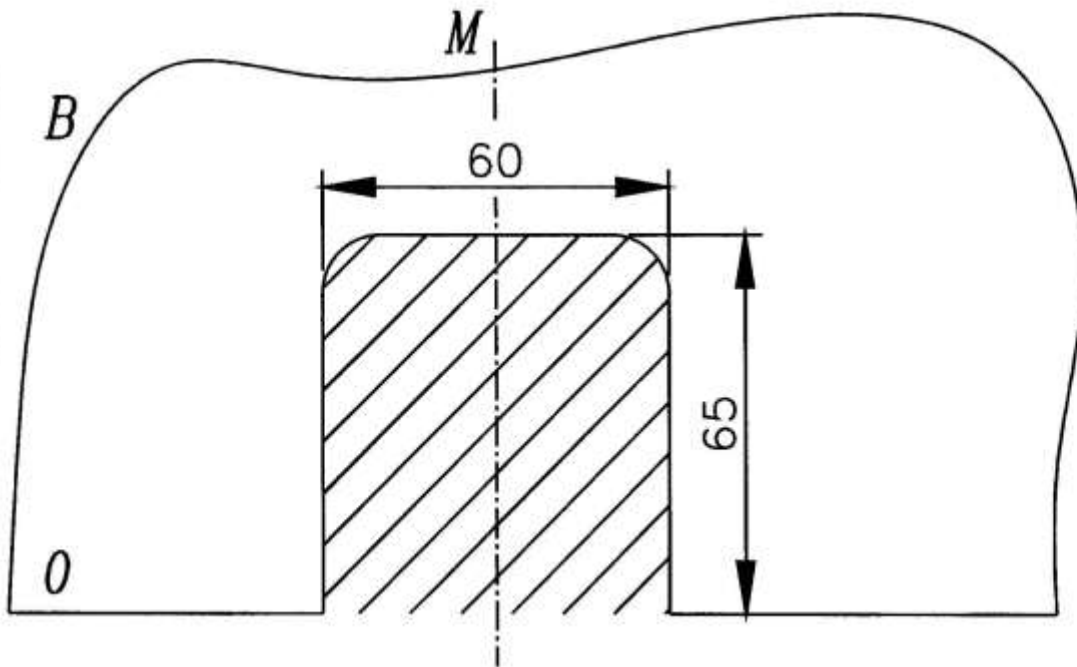


Foto 5 / Photo 5

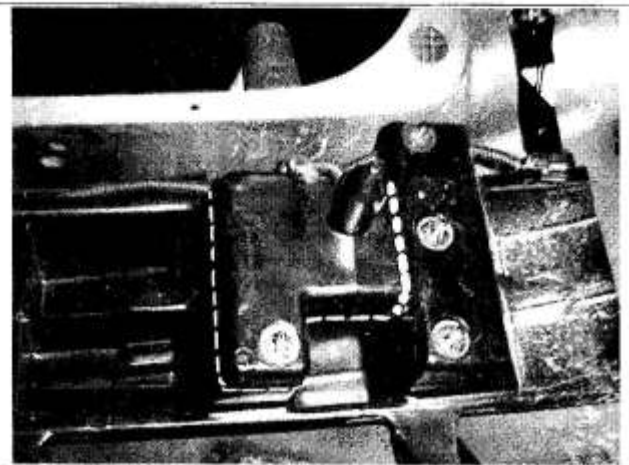
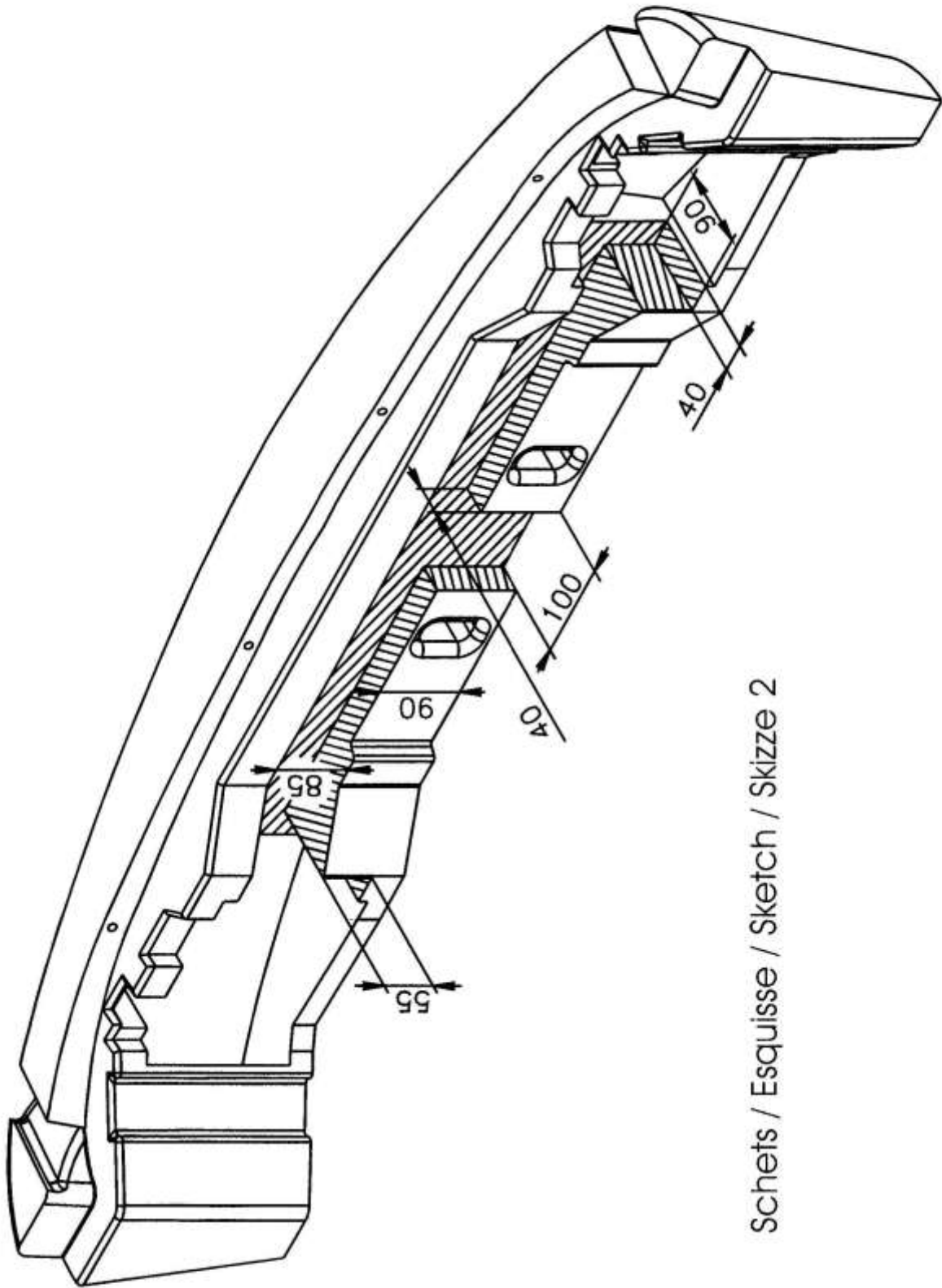
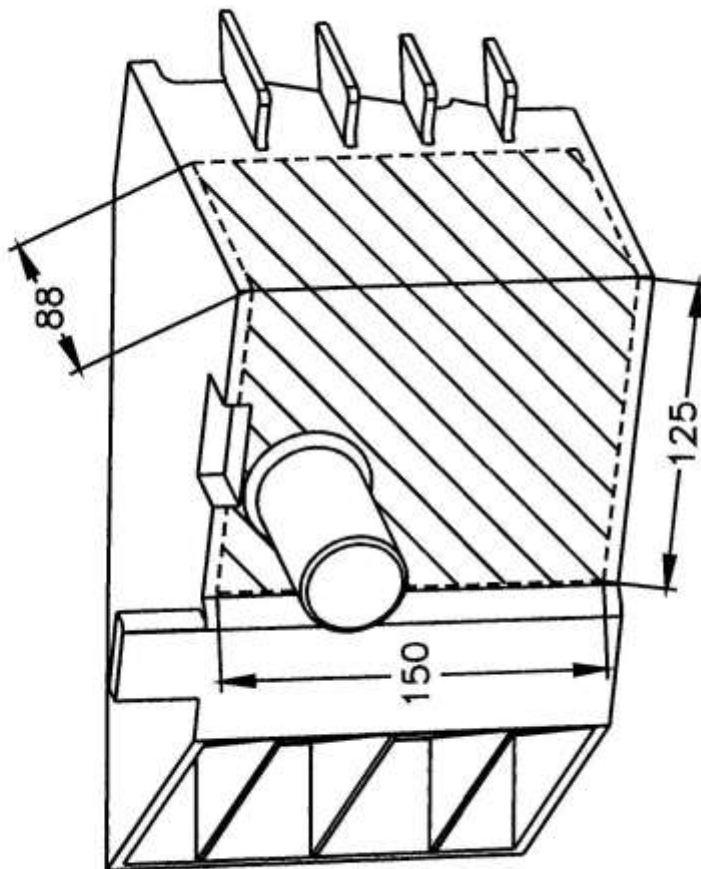
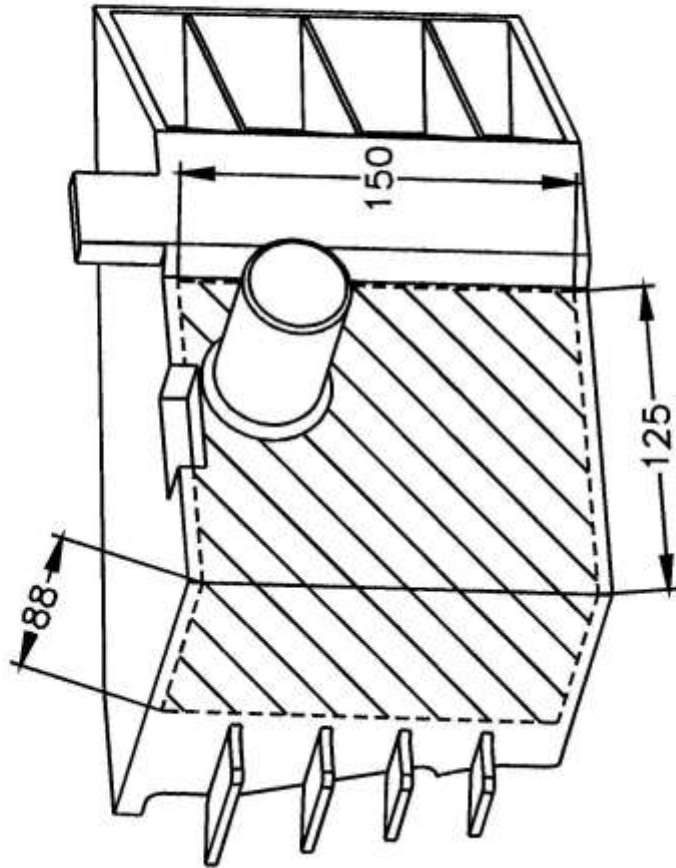


Foto 6 / Photo 6



Schets / Esquisse / Sketch / Skizze 2



Schets / Esquisse / Sketch / Skizze 3

Trekhaken

Attelages



Anhängevorrichtungen Tow bars

Bouten - Boulons - Bolts - Bolzen
Kwaliteit 8.8

DIN 912 - DIN 931 - DIN 933 - DIN 7991

M6 10,8Nm of 1,1kgm
~~M12 88,3Nm of 9,0kgm~~

M8 25,5Nm of 2,60kgm
~~M14 137Nm of 14,0kgm~~

M10 52,0Nm of 5,30kgm
~~M16 211,0Nm of 21,5kgm~~

Bouten - Boulons - Bolts - Bolzen
Kwaliteit 10.9

DIN 912 - DIN 931 - DIN 933 - DIN 7991

M6 13,7Nm of 1,4kgm
M12 122,6Nm of 12,5kgm

M8 35,3Nm of 3,6kgm
M14 194Nm of 19,8kgm

M10 70,6Nm of 7,20kgm
M16 299,2Nm of 30,5kgm

Ontwerp

G D W

Designed by

G D W

Signé

G D W

Entwurf

G D W